

## *Pholcus berlandi*

Millot, J. 1941. Les araignées de l'Afrique occidentale Française. Sicariides et pholcides. Mémoires, Acad. Sci. Inst. France 64: 1-30.

p. 13

### *Pholcus Berlandi* n. sp.

(fig. 5).

♂. En entier jaunâtre très pâle, sauf le pourtour des yeux qui est noir, la région génitale, le sternum et les pièces buccales légèrement rembrunis.

Céphalothorax arrondi, convexe en dessus; région céphalique surélevée; une mèche de quelques longs poils en arrière de chaque triade oculaire. Yeux médians petits; ils sont seuls cerclés de noir, le pourtour des yeux latéraux étant beaucoup plus faiblement pigmenté.

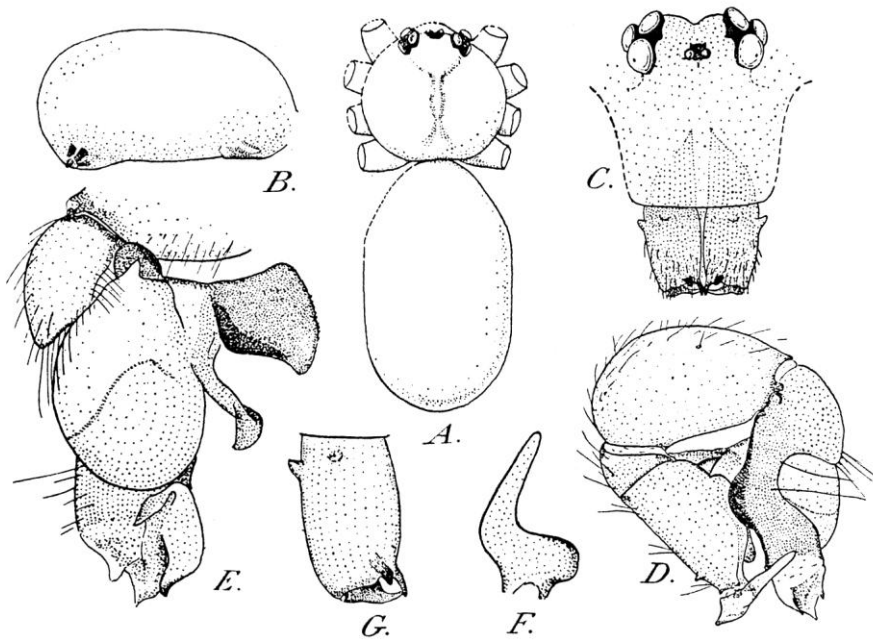


Fig. 5. — *Pholcus Berlandi* n. sp. : A, ♂, vue dorsale. B, ♂, abdomen, vue latérale. C, ♂, tête, vue antérieure. D, ♂, palpe, vue externe. E, *id.* vue interne. F, trochanter isolé, vu en dessous. G, chélicère droit vu de face.

Abdomen ovoïde, environ deux fois plus long que large. Pattes entièrement apigmentées, revêtues de fins poils noirs.

Chélicères (fig. 5 C et G) présentant : 1<sup>o</sup> dans leur tiers basal, deux très petites apophyses, l'une externe, nettement visible, l'autre antérieure, assez difficile à distinguer; 2<sup>o</sup> dans leur tiers apical, une forte dent antéro-interne noirâtre.

Palpe (fig. 5 D et E). Apophyse antéro-externe du trochanter très longue, en lame de poignard. Fémur ventru, rétréci à sa base, présentant

une très petite tubérosité dorsale. Tibia aussi long que le fémur et la patelle. Apophyse externe du tarse très développée, fortement sinueuse, formant en arrière un coude saillant. Bulbe ovoïde portant deux apophyses caractéristiques, l'une large et aplatie en forme de fer de hache, l'autre plus longue et plus grêle.

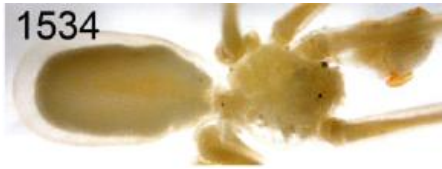
Pattes.....	I	>	II	>	IV	>	III
Fémur.....	4		2,9		2,9		2,3
Patelle + tibia .....	4		2,9		2,8		2,0
Protarse + tarse .....	7		4,5		4,0		3,3
Total .....	15		10,3		9,7		7,6

Longueur totale : 2<sup>mm</sup>,5.

SÉNÉGAL. — Dakar : 1 ♂ type, capturé par L. BERLAND.

Huber, B. A. 2011. Revision and cladistic analysis of *Pholcus* and closely related taxa (Araneae, Pholcidae). Bonner zool. Monographien 58: 1-510.

p. 313



*berlandi*, male holotype, dorsal view.

1534. *Ph.*

p. 322

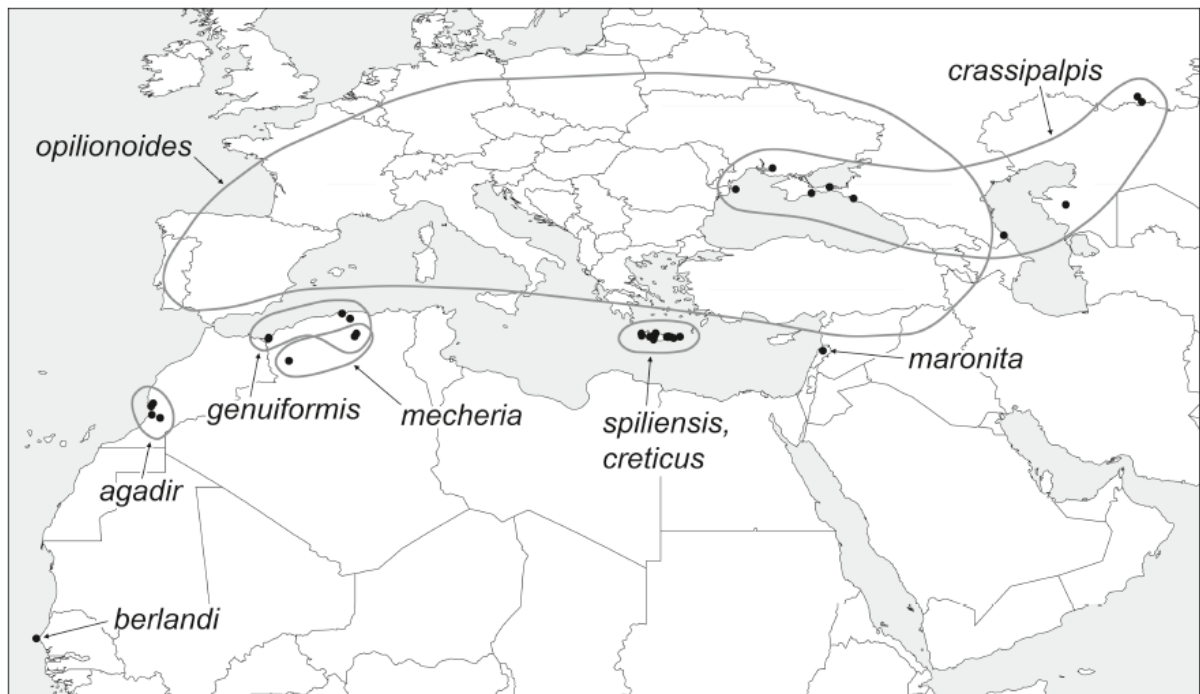


FIG. 1585. Known distribution of the *Pholcus opilionoides* species group; for *Ph. opilionoides*, only a rough estimate of its geographic range is shown.

p. 333

*Pholcus berlandi* Millot, 1941

Figs. 1534, 1617-1619

*Pholcus berlandi* Millot 1941: 13-14, figs. 5a-g.

*Type.* Male holotype from Senegal, Dakar [14°45'N, 17°25.5'W], ix. 1937 (L. Berland) (according to Millot 1941; the label erroneously says "Ph. Berlandi M ♂, J. Millot rec. et det. IX 37, Dakar, C. d' Iv."), in MNHN, examined.

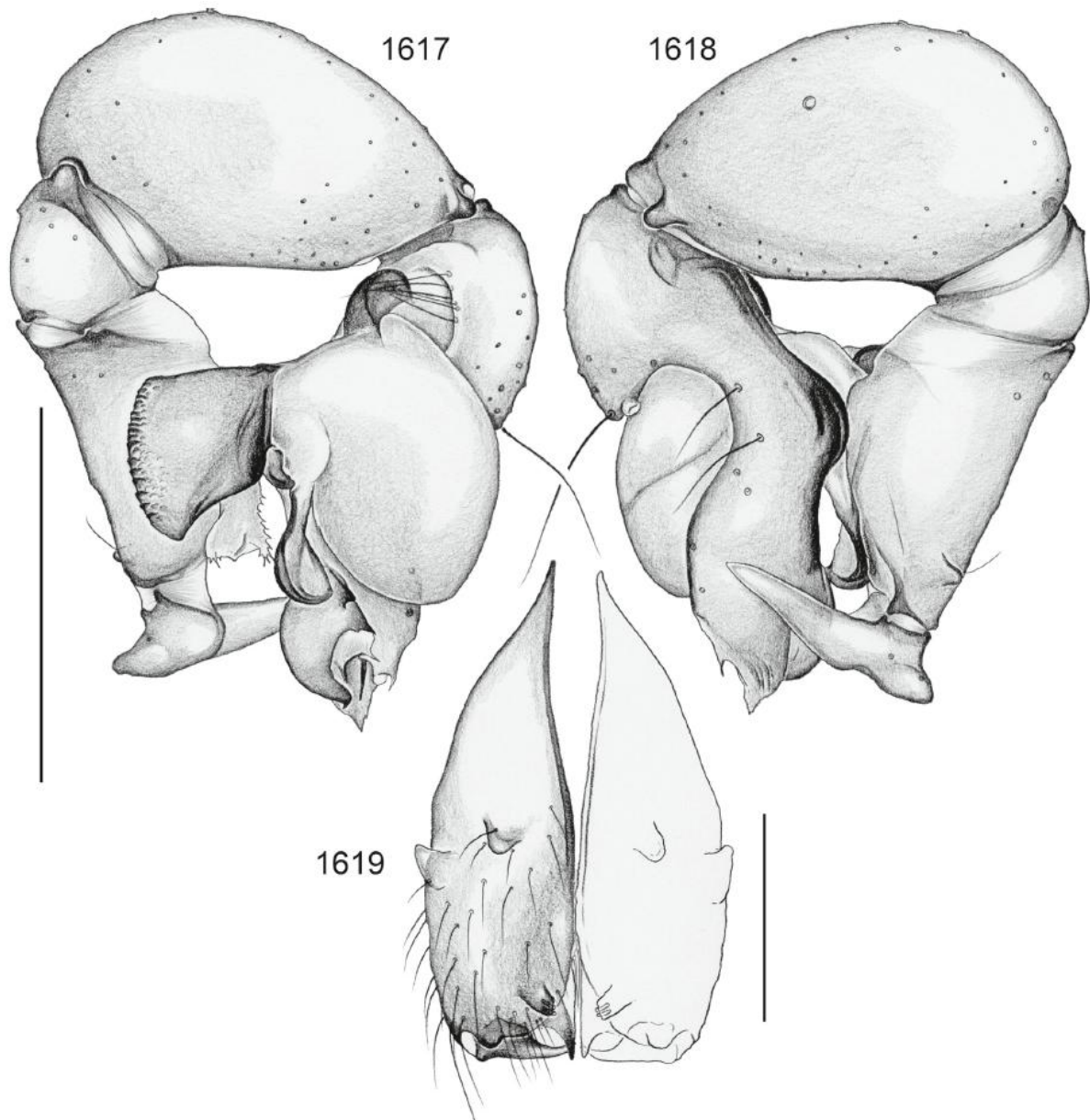


FIG. 1617-1619. *Pholcus berlandi*. 1617, 1618. Left male palp, prolateral and retrolateral views. 1619. Male chelicerae, frontal view. Scale lines: 0.5 (1617, 1618), 0.2 (1619).

*Diagnosis.* Small species, distinguished from congeners by morphology of male palp (Figs. 1617, 1618; shapes of procurus, uncus, and appendix).

*Male* (holotype). Total body length 2.4, carapace width 0.8. Leg 1: 15.0 (3.7 + 0.4 + 3.9 + 5.7 + 1.3), tibia 2: 2.5, tibia 3 missing, tibia 4: 2.7; tibia 1 L/d: 46. Habitus as in Fig. 1534. Entire specimen pale whitish, partly probably artificially bleached. Eyes difficult to measure: distance PME-PME 160  $\mu$ m, diameter PME 55  $\mu$ m, distance PME-ALE 25  $\mu$ m,

distance AME-AME 20  $\mu$ m, diameter AME 35  $\mu$ m. Ocular area slightly elevated, no thoracic furrow; clypeus unmodified. Chelicerae as in Fig. 1619, with pair of distal apophyses provided with modified hairs and two pairs of weakly sclerotized proximal humps. Palps as in Figs. 1617 and 1618, coxa unmodified, trochanter with long retrolatero-ventral apophysis, femur with small retrolatero-dorsal apophysis proximally, widened ventrally, procurus distally complex, apparently with two short modified hairs prolatero-

dorsally (rather globular than pointed), bulb with uncus, short transparent embolus, appendix simple, slightly twisted. Legs without spines and curved hairs, few vertical hairs (many hairs missing); trichobothria and pseudosegments not seen.

*Female.* Unknown.

*Distribution.* Known from type locality only (Fig. 1585).

*Material examined.* SENEGAL: Dakar: ♂ holotype above.