

## ***Pholcus madeirensis* Wunderlich, 1987**

**Wunderlich, J. 1987.** Die Spinnen der Kanarischen Inseln und Madeiras. Triops Verlag. Pp. 1-435.

p. 76

*Pholcus madeirensis* n.sp. (Abb.55-67)

**Material:** Madeira, Südosten, unterhalb des Pico Alto, Ribeira de Santa Luzia, knapp 5 km N Funchal, in Halbhöhlen und Felsüberhängen; 5♂ 3♀ JW leg. in VII; Holotypus (♂), 4♂ 3♀ (Paratypoide) SMF; Madeira, am Paß oberhalb Nonnental, unter einer Brücke über einen Bach, 2♂ 2♀ (Paratypoide) JW leg. in VII; SMF.

**Diagnose:** Mittelgroße Spinnen. ♂ -Pedipalpus (Abb.57-65): Uncus distal verschmälert, Appendix distal breit, mit stark gebogener krallenförmiger Apophyse, diese kürzer als der Appendix. Epigyne (Abb.66) medial etwas aufgeheilt; Verhältnis von Breite zu Länge 1.6.

### **Beschreibung:**

Maße (♂ ♀ in mm): Gesamt-Länge 4.9-5.2, Prosoma: Länge und Breite je etwa 1.7; Bein I ♂ (♀): Femur 9.7 (8.1), Patella 0.7 (0.65), Tibia 9.8 (8.3), Metatarsus 16 (13), Tarsus 2.6 (1.24); Tibia II 6.5 (5.2), Tibia III 4.6 (4.1), Tibia IV 5.9 (5.4).  
Färbung (Abb.55): Prosoma gelb, in der basalen Hälfte (oft auch der Clypeus) dunkelgrau, aber lateral hell. Sternum gelb bis grau, Rand ganz schmal verdunkelt. Beine gelb- bis mittelbraun, mit mehr oder weniger deutlichen dunklen Ringen. Opisthosoma grau, dorsal mit 3 Paar gegabelten, dunkelgrauen Flecken (hinten kann ein zusätzlicher dunkler Fleck vorhanden sein). Vordere und hintere Spinnwarzen überwiegend schwärzlich verdunkelt.  
Prosoma: Region der Augen insbesondere beim ♂ stark erhöht. ♂ -Cheliceren: Grundglieder in der Mitte der Länge mit starker Depression (ähnlich *P. gomeræ* Wunderlich 1980). Frontaler Zahn groß, medial mit 1 dicken und 1 dünnen Borste. - Opisthosoma langgestreckt, kurz behaart.  
♂ -Pedipalpus (Abb.56-65): Trochanter mit langem, schlankem, deutlich gebogenem Sporn; Femur basal nur mäßig dick. Appendix distal stark verbreitert und nach medial verlängert, mit stark gebogener krallenförmiger Apophyse (sie ist etwas kürzer als der Appendix). Procurus dorsal-distal mit 2 ganz kurzen Börstchen, prolateral-distal mit 1 breiten Zahn, der nach medial zeigt. Epigyne (Abb.66) großflächig, medial etwas aufgeheilt (weniger

p. 77

stark sklerotisiert). Verhältnis von Breite zu Länge 1.6. "Knöpfchen" groß.

**Beziehungen:** Es bestehen sehr enge Beziehungen zu *P. magnus* n.sp. und *P. parvus* n.sp. von Madeira, vgl. die untenstehende Tabelle. Die Unterschiede der 3 Arten sind gering, aber konstant; sie beziehen sich sowohl auf die Größe, die Form des Sporns des Trochanters des ♂ -Pedipalpus als auch auf zahlreiche Genitalstrukturen.

**Verbreitung:** Madeira.

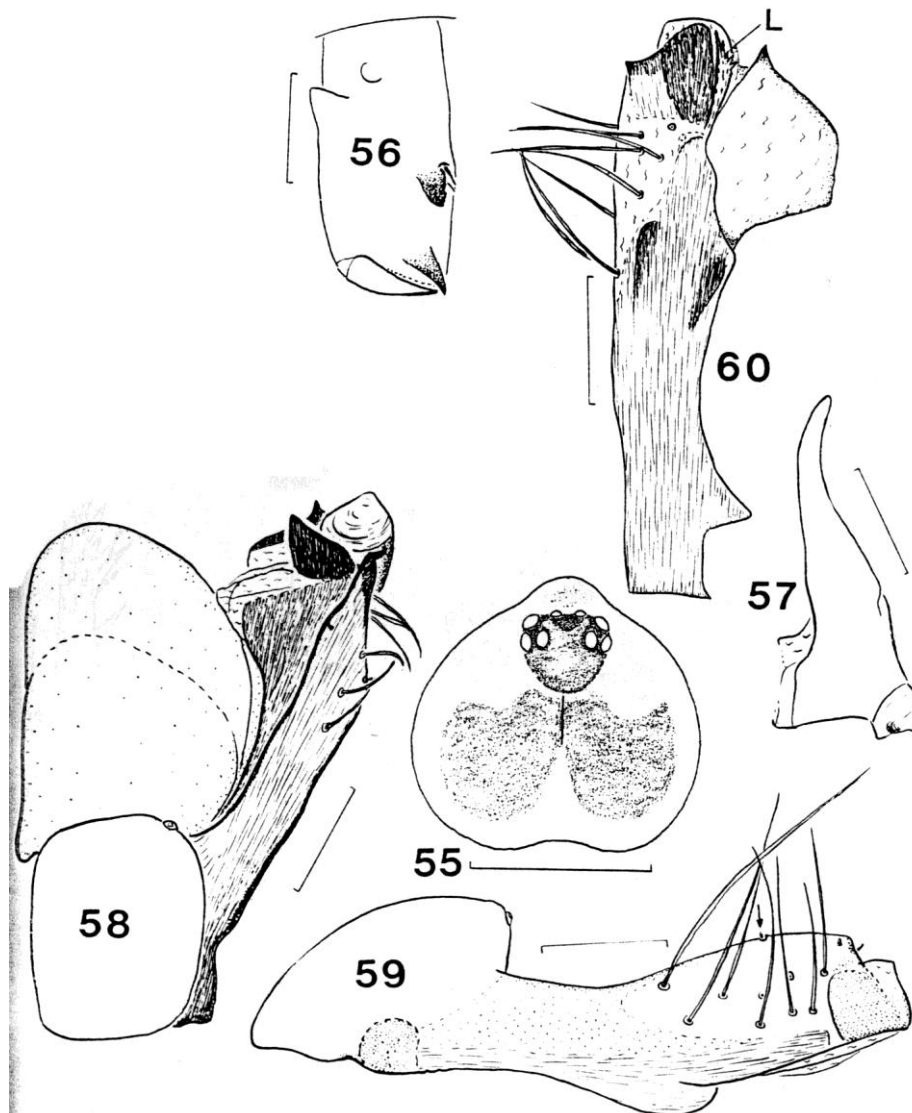
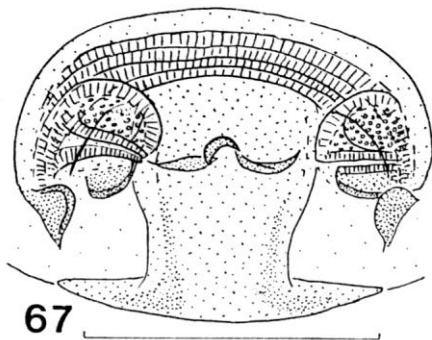
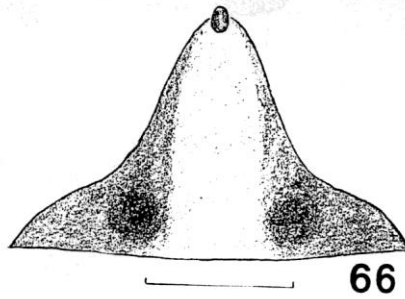
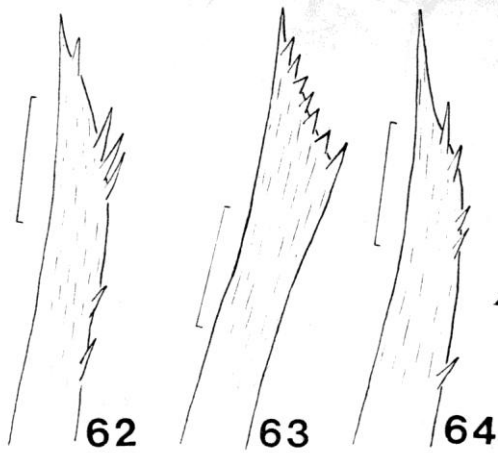
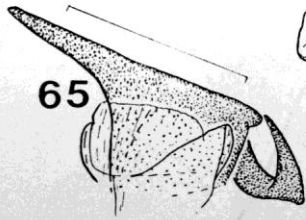
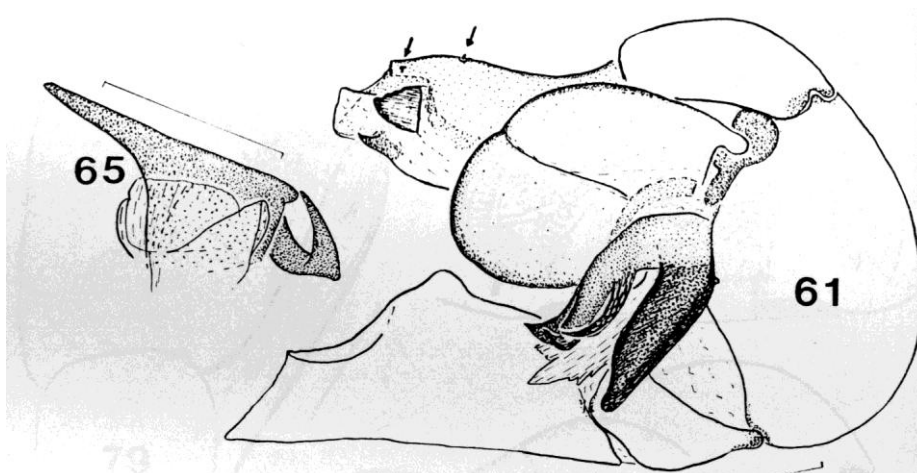


Fig.55-67) *Pholcus madeirensis* n.sp.:55) ♂ ♀ -prosoma dorsal: 56) right ♂ -chelicera frontal: 57-65) right ♂ -pedipalpus: 57) trochanter retrolateral: 58) procursus and bulbus dorsal: 59- 60) procursus retrolateral and ventral (L= Lamella); 61) pedipalpus prolateral; 62-64) lamella of the right procursus ventral (variability); 65) appendix apical, with claw-like apophysis (right) and transparent embolus-structure (in front): 66-67) ♀ , epigynum ventral and vulva dorsal. - M: Fig.55) 1mm, 67) 0.5mm, 62-64) 0.05mm, the others 0.2mm.



**Wunderlich, J. 1995.** Zu Ökologie, Biogeographie, Evolution und Taxonomie einiger Spinnen der Makaronesischen Inseln (Arachnida: Araneae). Beitr. Araneol. 4: 385-441.

p. 433

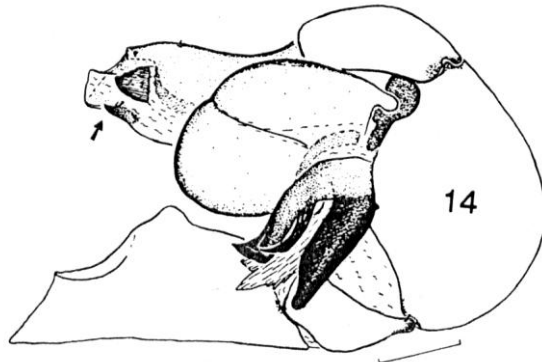


Fig.14: *Pholcus maderianus* WUNDERLICH 1987, r. ♂-pedipalpus prolaterally; M = 0.2mm.

**Dimitrov, D., Ribera, C. 2007.** The genus *Pholcus* (Araneae, Pholcidae) in the Canary Islands. Zool. J. Linn. Soc. 151: 59-114.

Relationships discussed based on morphological character coding

**Dimitrov, D., Arnedo, M.A., Ribera, C. 2008.** Colonization and diversification of the spider genus *Pholcus* Walckenaer, 1805 (Araneae, Pholcidae) in the Macaronesian archipelagos: Evidence for long-term occupancy yet rapid speciation. Mol. Phyl. Evol. 48: 596-614.

p. 597

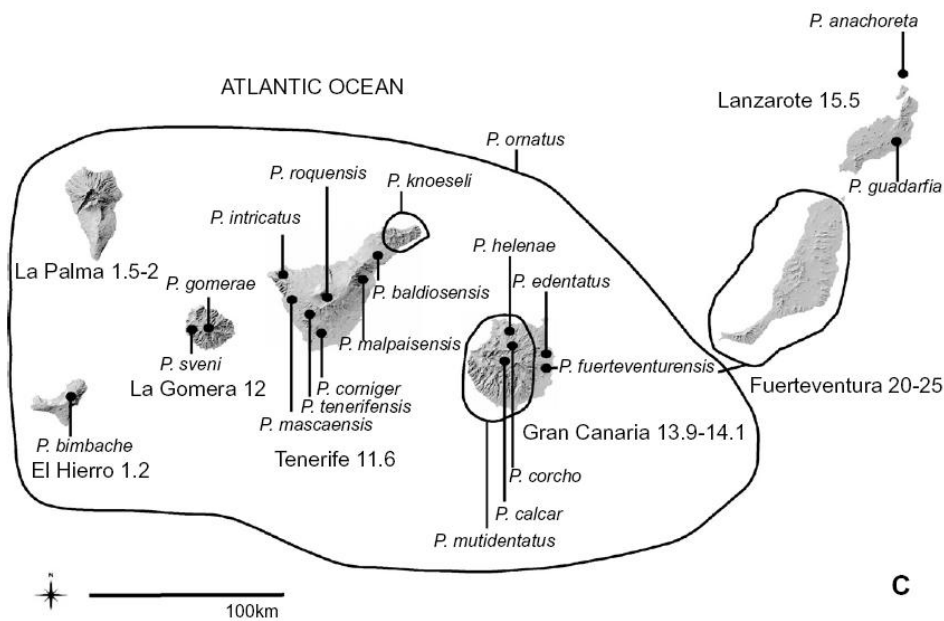


Fig. 1. (A) Map of the Macaronesian biogeographical region. (B) Known distribution of the Madeiran and north-west African *Pholcus* species. (C) Known distribution of the Canarian *Pholcus* species. Numbers following island names denote their estimated maximum age in Mya.

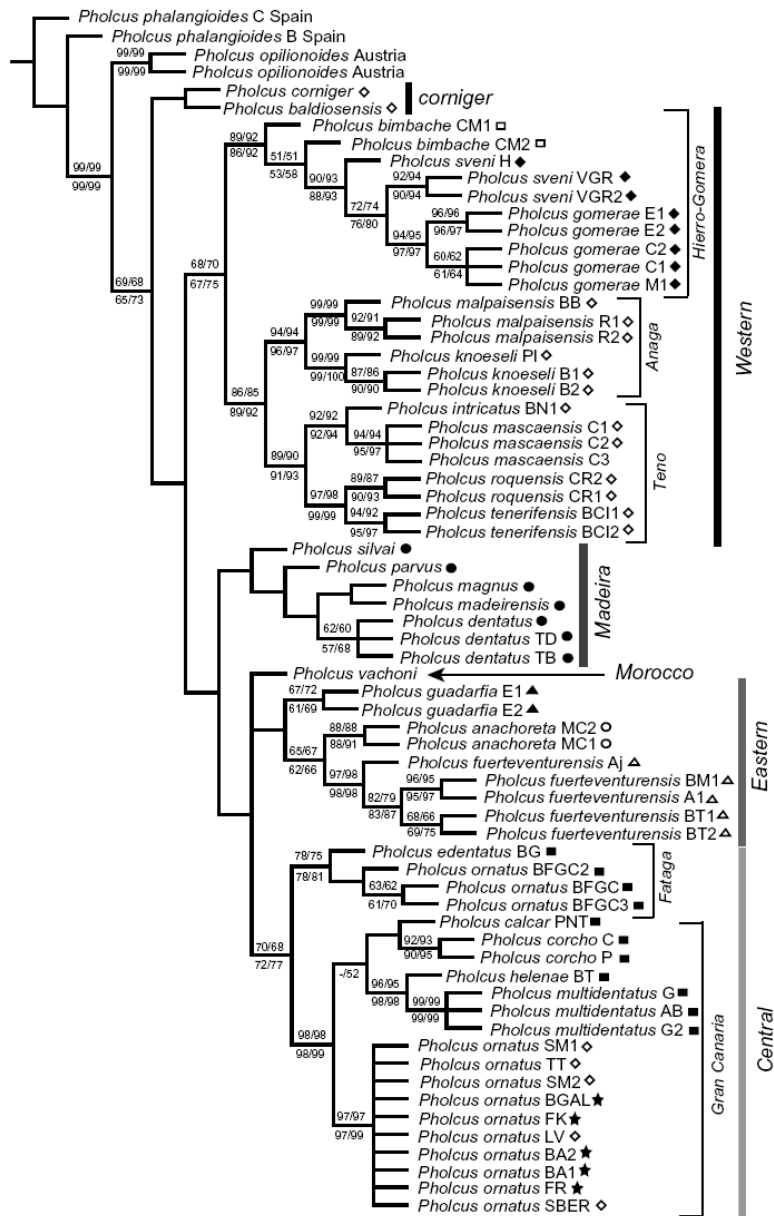


Fig. 5. Strict consensus of the 4 most parsimonious trees ( $L = 2442$ ,  $CI = 0.534$ ,  $RI = 0.881$ ) found by MP analysis of the combined macaronesia data set. Support values higher than 50 are given as follows, bootstrap/Poisson bootstrap above branches and jackknife/symmetric resampling below branches. Geographic localities of the Macaronesian species are labeled as follows, Tenerife, rhomb; La Gomera, filled rhomb; El Hierro, square; Gran Canaria, filled square; Fuerteventura, triangle; Lanzarote, filled triangle; Montaña Clara, circle; Madeira, filled circle; La Palma, star.