

***Pholcus maronita* Brignoli, 1977**

Brignoli, P. M. 1977. Ragni del Libano II. Un nuovo *Pholcus* e commenti sugli altri Pholcidae del Medio Oriente (Araneae). *Fragm. Entomol.* 13(1): 31-39.

p. 31

***Pholcus maronita* n. sp.**

MATERIALE ESAMINATO:

Bcharrè - Hassroun, m 1500, 2.VI.72, P. Brignoli leg., 2 ♀♀ (Holo- e paratypus).

(*) Ricerche dell'Istituto di Zoologia dell'Università di Roma nel Vicino Oriente: XLIV, Ricerche eseguite con un contributo dell'Istituto Nazionale di Entomologia.

(**) Istituto di Zoologia dell'Università dell'Aquila.

p. 32

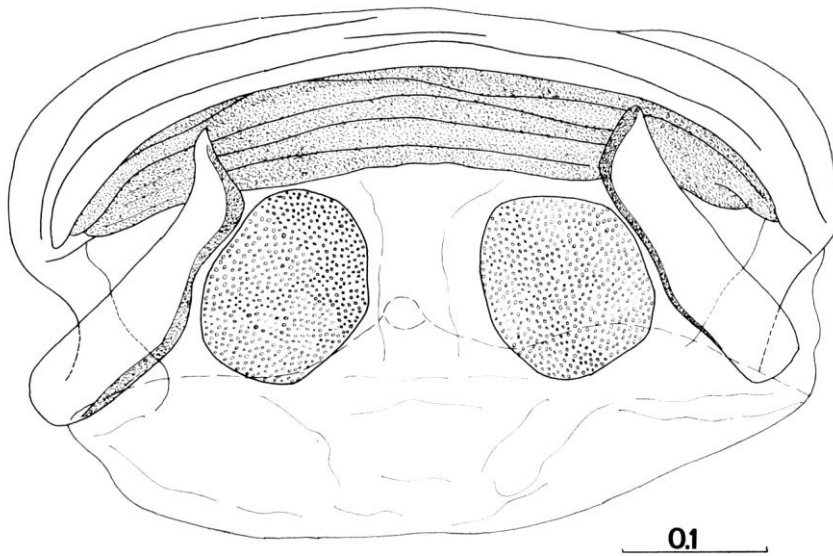
DESCRIZIONE: ♀ (♂ ignoto): prosoma gialliccio, con solchi cefalici e fovea toracica poco netti; regione oculare non elevata; linea degli occhi anteriori subdiritta, occhi posteriori in una linea a leggera concavità posteriore; MA grandi all'incirca la metà degli altri (3 : 7); intervallo tra i MA pari al loro diametro, intervalli MA-LA pari a 5/3 del diametro dei MA, intervallo tra i MP pari a 4 volte il diametro dei MA, intervalli MP-LP pari a 2/3 del diametro dei MA. Sterno gialliccio; cheliceri senza peculiarità; palpi normali; zampe bianchicce. Opistosoma ovoidale allungato, bianchiccio, ventralmente una banda appena più scura decorre dalla zona genitale alle filiere. Vulva, v. figura.

MISURE (in mm, leggermente approssimate; ♀ holotypus): prosoma lungo 1,06 (col clipeo), largo 0,81, opistosoma lungo 2,20.

Lunghezza totale: 3,26.

Zampe	Femore	Patella	Tibia	Metatarso	Tarso	Totale
I	4,05	0,37	4,30	5,70	1,37	15,79
II	3,12	0,35	2,90	3,87	0,95	11,19
III	2,45	0,35	2,12	2,85	0,67	8,44
IV	3,62	0,37	3,20	4,12	0,85	12,16

DERIVATIO NOMINIS: « maronita » allude al rito cattolico più diffuso nella regione.



Pholcus maronita n.sp.: vulva (dall'interno; margine dell'epigino accennato in trasparenza). Scala in mm.

Huber, B. A. 2011. Revision and cladistic analysis of *Pholcus* and closely related taxa (Araneae, Pholcidae). *Bonner zool. Monographien* 58: 1-510.

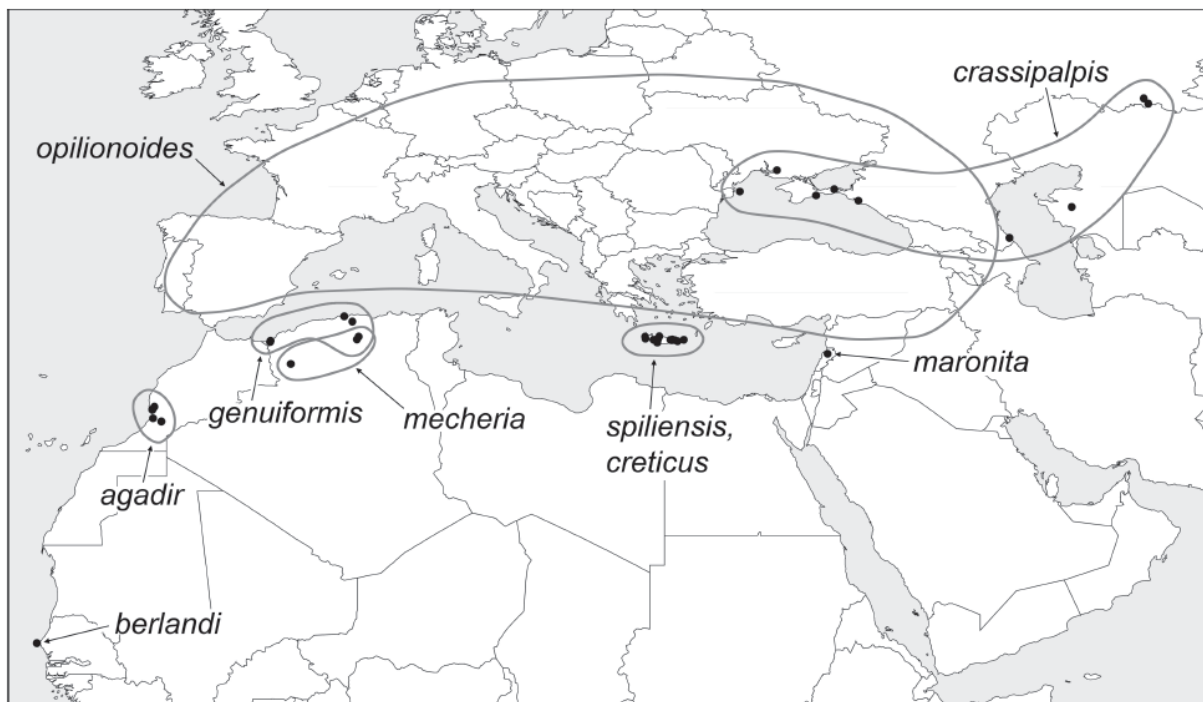


FIG. 1585. Known distribution of the *Pholcus opilionoides* species group; for *Ph. opilionoides*, only a rough estimate of its geographic range is shown.