

Smeringopus arambourgi Fage, 1936

Fage, L., Simon, E. 1936. Arachnida. III. Pedipalpi, Scorpiones, Solifuga et Araneae (1re partie). In: Mission scientifique de l'Omo: 3(30): 293-340.

p. 319

Smeringopus Arambourgi Fage, n. sp.

ÉTHIOPIE MÉRIDIONALE : plaines de l'Omo : St. n° 28, Bourillé, 2-II-1933, altitude 600 m. : 2 ♂, types de l'espèce.

KÉNYA : Turkana méridional : St. n° 21, entre Kacheliba et Lokitanyalla, altitude 1.200 m., 19-I-1933 : 1 ♀. — Lokitang : St. n° 24, 23-I-1933, altit. 570 m., 1 ♀.

Céphalothorax fauve testacé, avec une bande médiane brun noirâtre rétrécie au niveau de la fossette médiane, dilatée en arrière, réduite dans la

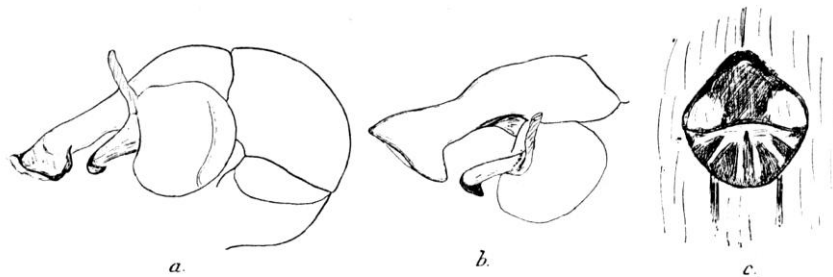


Fig. 12. *Smeringopus Arambourgi*, n. sp. ♂ : a, patte-mâchoire ; b, extrémité du tarse et bulbe vus en avant ; ♀ : c, plaque épigastrique.

partie antérieure à deux lignes divergentes en forme de V, atteignant le bord externe des yeux médians et se prolongeant sur le bandeau ; taches latérales triangulaires bien marquées. Sternum tacheté de même couleur. Pattes jaunes avec anneau blanc subterminal aux fémurs et aux tibias, celui des tibias limité en arrière par un anneau brun foncé et en avant par un anneau noir, patellas rembrunies. Abdomen blanc testacé, marqué en dessus d'une bande médiane brun noirâtre plus ou moins nettement segmenté et sur les côtés de lignes brunâtres ondulées. Ventre testacé avec chaque côté une étroite ligne noire longitudinale, largement interrompue, les deux lignes convergeant graduellement vers les filières.

♂. Chélicères pourvues en avant d'une apophyse dentiforme médiocre au niveau de la base du crochet. Patte-mâchoire (fig. 12, a et b) avec le tibia extrêmement convexe ; tarse vu en avant rétréci au milieu, élargi à l'extrémité qui est fortement chitinisée et déprimée ; bulbe émettant deux apophyses soudées par la base, l'une supérieure cylindrique, droite, montrant quelques

p. 320

stries spiralées, l'autre inférieure, d'abord droite, puis recourbée en crochet noir à l'extrémité.

♀. Plaque épigastrique large (fig. 12, c) présentant une tache brune médiane trapézoïde, laissant voir de chaque côté sous forme d'un point chitinisé noir le réceptacle séminal ; en arrière de la fente génitale cinq taches brunes triangulaires radiant.

Longueur : 7 (♀) et 8 (♂) mm.

Parmi les six espèces actuellement décrites de l'Afrique centrale ou orientale nous ne connaissons le mâle que du *S. Carli* de Less. de l'Ouganda, du *S. pholcicus* Strand d'Aden, du *S. rubrotinctus* Strand d'Afrique centrale, et du *S. peregrinus* Strand d'Afrique orientale. De toutes ces espèces le *S. Arambourgi* se distingue facilement, non seulement par la coloration de la face ventrale de l'abdomen, mais surtout par la forme si spéciale des apophyses du bulbe.

Huber, B. A. 2012. Revision and cladistic analysis of the Afrotropical endemic genus *Smeringopus* Simon, 1890 (Araneae: Pholcidae). *Zootaxa* 3461: 1-138.

p. 33

***Smeringopus arambourgi* Fage, 1936**

Figs. 169–170, 179, 184–185, 194–195, 205–218

Smeringopus arambourgi Fage in Fage & Simon 1936: 319–320, figs. 12a–b (male only; female see *S. turkana*).

Note. This species might be a synonym of *S. affinitatus* Strand, 1906 (see below).

Types. 2♂ syntypes from Ethiopia, plaines de l’Omo, St. n° 28, Bourillé [~5°30’N, 36°12’E?], 600 m a.s.l., 2.ii.1933 [C. Alluaud, R. Jeannel, P.A. Chappuis], in MNHN (AR 10362), mislabeled as “*Smeringopus fontisflorum* ... Bloemfontein...”. The actual type label was found in a vial containing *S. lesserti* from Gabon.

Diagnosis. Distinguished from similar congeners (other species of *arambourgi* species group and *S. pallidus*) by distinctively curved tip of procurus (Figs. 185, 205), shapes of bulbal processes (hooked embolus and slender dorsal projection; Figs. 207, 211), and epigynum shape (Fig. 194; externally similar *S. oromia* and *S. saruanle*).

Male (Nech Sar N.P., plains). Total body length 5.2, carapace width 1.7. Leg 1: 44.4 (11.3 + 0.7 + 11.5 + 18.8 + 2.1), tibia 2: 8.0, tibia 3: 5.9, tibia 4: 8.1; tibia 1 L/d: 63. Habitus as in Fig. 169. Carapace with distinct median and lateral brown marks, sternum brown with light spots, leg femora and tibiae with subdistal dark rings and light tips, abdomen pale grey, dorsally with distinct dark pattern, ventrally with three lines in median part (median line broken), with transversal mark in posterior third (cf. female, Fig. 170). Distance PME-PME 150 µm, diameter PME 150 µm, distance PME-ALE 55 µm, distance AME-AME 30 µm, diameter AME 125 µm. Ocular area slightly elevated, secondary eyes with indistinct ‘pseudo-lenses’ (Fig. 215); deep thoracic pit. Chelicerae as in Fig. 208, with small distal apophyses, each provided with one modified hair at tip (Figs. 212, 213). Palps as in Figs. 184 and 185, coxa without retrolateral apophysis, trochanter barely modified, femur with retrolateral furrow, proximal rim slightly more distinct, cymbium without projection near tarsal organ, procurus with distinctively curved tip and large prolateral process (Figs. 205, 206, 210), bulb with sclerotized embolus and distinctive slender dorsal process (Figs. 207, 211). Legs without spines, few vertical hairs, with curved hairs on metatarsi 1–2, retrolateral trichobothrium on tibia 1 at 3.5%; prolateral trichobothrium present on tibia 1. ALS with eight spigots each (Fig. 214).

Variation. Some males with considerably less dark pattern (e.g. without lateral marks on carapace, fewer ventral abdominal marks, median ventral line sometimes missing). Tibia 1 in syntypes: 15.2, 15.9; 2 males from Sof Omar: 13.7, 18.0; male from Somalia: 10.0. The syntypes are in fairly good condition; in one male both palps are detached and one of them is missing.

Female. In general similar to male; tibia 1 in 7 females: 10.4–16.2 (mean 13.8). Epigynum a simple flat plate without pockets, internal structures visible through cuticle (Fig. 194); internal genitalia as in Figs. 195, 209, and 217. ALS as in male (Fig. 216).

Distribution. Known from three localities in southern Ethiopia and from Somalia (locality unknown) (Fig. 204).

Material examined. ETHIOPIA: “Plaines de l’Omo, St. n° 28, Bourillé”: 2♂ syntypes above. *Southern Nations, Nationalities and People’s Region*: Arba Minch, Nech Sar National Park (6°00.0’N, 37°32.6’E), 1385 m a.s.l., in houses, 18.vi.2011 (M. Moradmand, V. Hula, J. Niedobová), 2♂2♀ in SMF; same data but 19.vi.2011, 1♀ in SMF; same data but plains, 19.vi.2011, 1♂1♀ in SMF. *Oromia Region*: Sof Omar village (6°54.2’N, 40°51.0’E), *Acacia* trees, under stones, on cliffs and along riverside, 1200 m a.s.l., 16.vi.2011 (M. Moradmand, V. Hula, J. Niedobová),

p. 34

2♂2♀ in SMF; same data but inside limestone caves, in crevices, 1♂1♀ in SMF. Grotte Sof Omar, 8./11./13./14.ii.1971 (T. Monod), 3♀ 7 juvs. (3 vials) in MNHN.

SOMALIA: locality not specified (“n. 339, 76”, “Mag. No. 866”), 1924 (Stefanini, Puccioni), 1♂ in MZF.



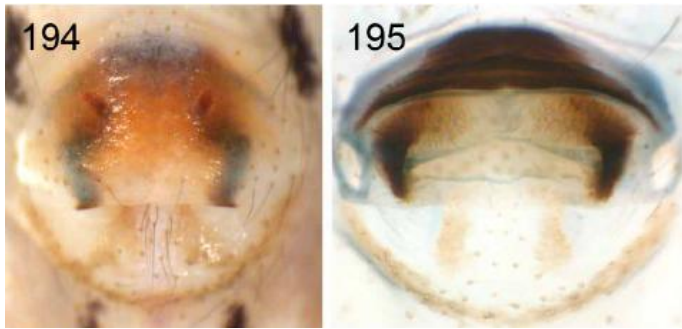
FIGURES 169–183. *Smeringopus arambourgi* group, habitus and male prosomata, oblique frontal views. 169–170. *S. arambourgi*, male, dorsal view and female, ventral view.

179. *S. arambourgi*.

p. 35



FIGURES 184–193. *Smeringopus arambourgi* group, left male palps, prolateral and retrolateral views. 184–185. *S. arambourgi*.



FIGURES 194–203. *Smeringopus arambourgi* group, epigyna, ventral views and cleared female genitalia, dorsal views. 194–195. *S. arambourgi*.

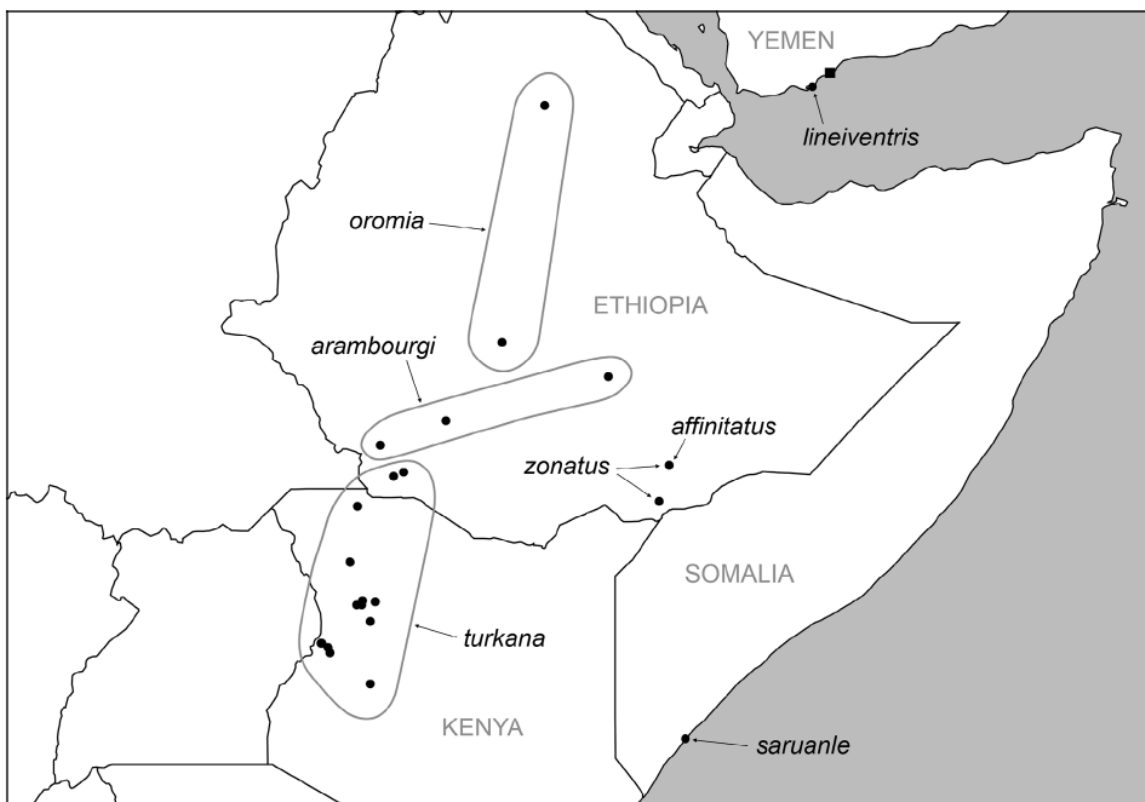
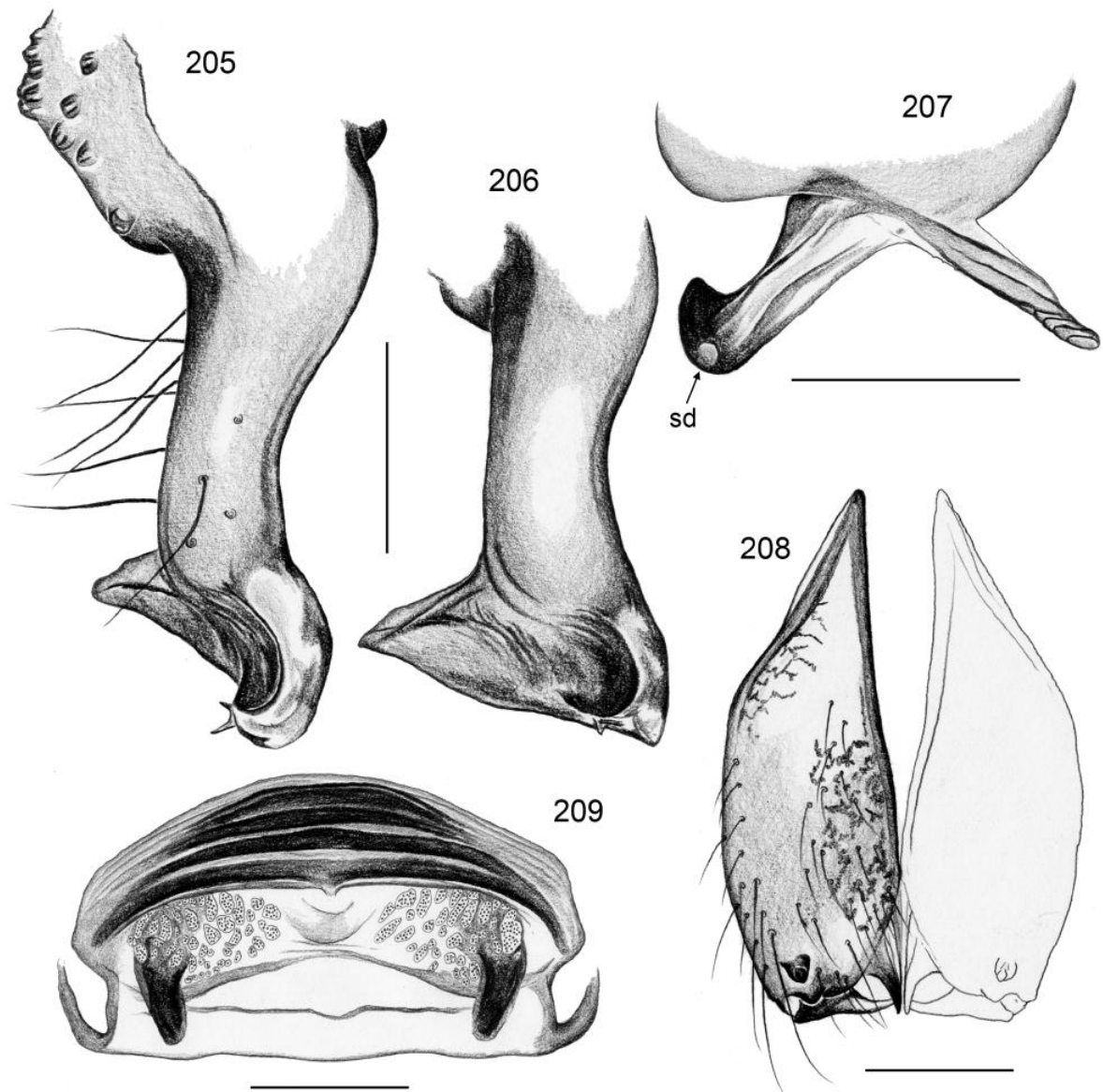
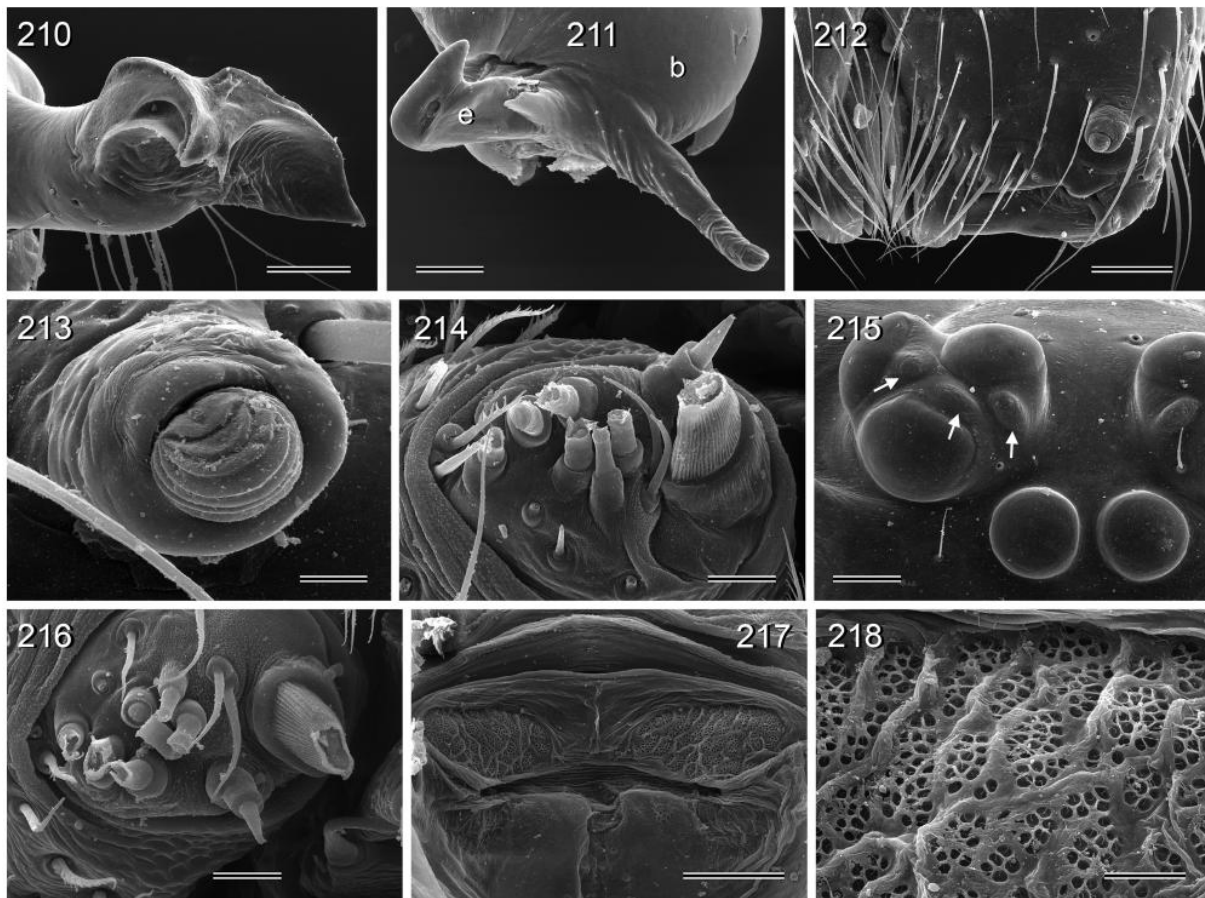


FIGURE 204. Known distribution of the *arambourgi* group. Note that two localities are not shown: the unspecified locality of *S. arambourgi* in Somalia, and “Massoua” (for *S. lineiventris*). Square: further undescribed species.



FIGURES 205–209. *Smeringopus arambourgi*. 205. Left cymbium and procurus, retrolateral view. 206. Left procurus, dorsal (slightly retrolateral) view. 207. Left bulbal processes, prolateral view. 208. Male chelicerae, frontal view. 209. Cleared female genitalia, dorsal view. Scale lines: 0.3 mm.



FIGURES 210–218. *Smeringopus arambourgi*. 210. Left procurus tip, retrolatero-distal view. 211. Left bulbal processes, prolatero-distal view. 212–213. Male chelicerae and cheliceral apophysis. 214. Male ALS. 215. Female ocular area (arrows point to 'pseudolenses'). 216. Female ALS. 217. Cleared female genitalia, dorsal view. 218. Detail of pore plate. Scale lines: 10 μm (213), 20 μm (214, 216), 30 μm (218), 80 μm (212), 100 μm (210, 211, 215), 200 μm (217).