

***Smeringopus lesnei* Lessert, 1936**

Lessert, R. de 1936. Araignées de l'Afrique orientale portugaise recueillies par MM. P. Lesne et H.-B. Cott. Rev. suisse Zool. 43(9): 207-306.

p. 234

2. *Smeringopus lesnei* n. sp.

(Fig. 29 et 30.)

Très voisin de *S. peregrinus* Strand, dont il diffère essentiellement par sa taille plus petite, l'apophyse du bulbe des pattes-mâchoires trifurquée ¹.

♂: Coloration et livrée comme chez *S. peregrinus*. Céphalothorax orné d'une tache longitudinale, de quatre taches submarginales et d'une ligne marginale noirâtres. Bandeau orné de deux lignes longitudinales noires. Chélicères, pièces buccales, sternum noirs, variés de testacé. Fémurs et tibias des pattes ornés d'anneaux apicaux blanc-testacé, précédés d'anneaux noirâtres. Abdomen (en mauvais état) noirâtre, avec une bande médiane plus foncée, détachant des lignes obliques blanches; région ventrale variée de noirâtre et coupée d'une bande longitudinale noire.

Céphalothorax aussi large que long.

Yeux comme chez *S. peregrinus*, les antérieurs disposés en ligne recurvée, subéquidistants, les médians d'un quart plus petits que les latéraux, séparés par un intervalle plus petit que leur rayon. Yeux postérieurs en ligne faiblement recurvée, les médians un peu plus petits que les latéraux, trois fois plus écartés l'un de l'autre que des latéraux, séparés par un intervalle égal environ à leur

¹ Chez *S. peregrinus* l'apophyse du bulbe est en forme de T, dont la branche supérieure, dentiforme, est plus courte que l'inférieure qui est bilobée.

diamètre. Yeux médians des deux lignes disposés en groupe plus large en arrière que long.

Bandeau légèrement proclive et convexe, beaucoup plus long que le groupe oculaire.

Chélicères munies en avant d'une dent apicale arquée comme chez *peregrinus*.

Pattes-mâchoires (fig. 29). Paracymbium muni d'une dent apicale postérieure arquée, subaiguë, assez semblable à celle de *peregrinus* (chez *S. carli* cette dent est tronquée et, chez *elongatus*, elle est précédée d'un processus sétiforme)¹. Bulbe subovale, muni à sa



FIG. 29.
Smeringopus lesnei n. sp. ♂.
Patte-mâchoire gauche,
face interne.



FIG. 30.
Smeringopus lesnei n. sp. ♂.
Apophyse trifurquée du bulbe,
vue par dessous.

face inférieure d'une apophyse trifurquée avec les branches divergentes, dirigées obliquement en bas. Branche postérieure pourvue d'une dent noire, interne; branche interne (médiane) malléiforme avec les angles en pointe fine; branche antérieure arquée à l'extrémité, aiguë (fig. 30).

Longueur totale, 4^{mm},5; longueur du céphalothorax, 1^{mm},6. Protarse I = 9^{mm}.

Habitat: Vila Pery (1 ♂, type, X) (LESNE).

La liste des *Smeringopus* africains est donnée par BERLAND (1920, p. 130). Il faut y ajouter *S. katangae* Giltay, qui se diffé-

¹ Cf. DE LESSERT 1930, p. 621, fig. 5.

rencie de *S. lesnei* par le nombre et la forme des apophyses du bulbe (Cf. GILTAY 1935, p. 2, fig. 1 et 2).

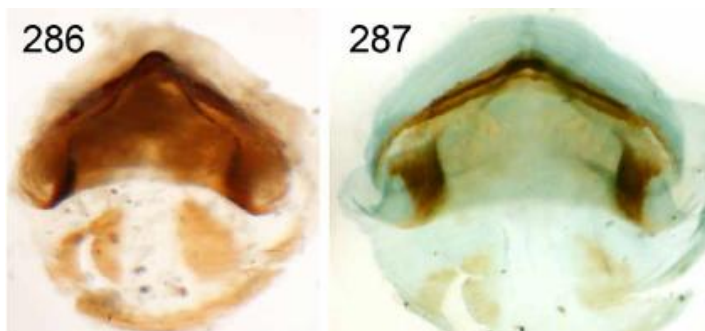
Huber, B. A. 2012. Revision and cladistic analysis of the Afrotropical endemic genus *Smeringopus* Simon, 1890 (Araneae: Pholcidae). *Zootaxa* 3461: 1-138.

p. 46



FIGURES 256–267. *Smeringopus natalensis* group, left male palps, prolateral and retrolateral views.
264–265. *S. lesnei*.

p. 48



FIGURES 278–297. *Smeringopus natalensis* group, epigyna, ventral views and cleared female genitalia, dorsal views.
286–287. *S. lesnei*.

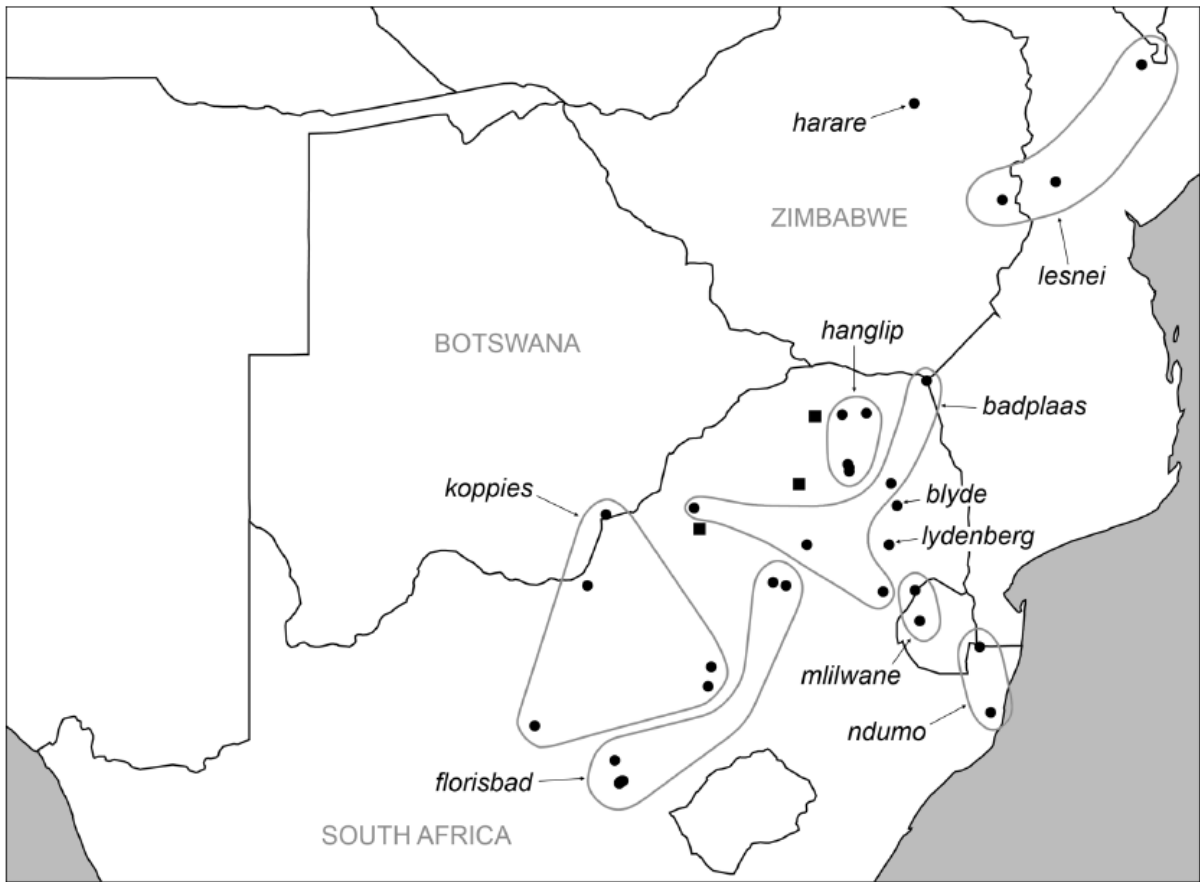


FIGURE 299. Known distribution of the *natalensis* group except *S. natalensis* (cf. Fig. 298). Squares: further undescribed species.

***Smeringopus lesnei* Lessert, 1936**

Figs. 264–265, 286–287, 322–326

Smeringopus lesnei Lessert 1936: 234–235, figs. 29–30.

Type. Male holotype from Mozambique, Manica Province, Vila Pery [=Chimoio, 19°07'S, 33°27'E], date not given, leg. P. Lesne, in MHNG, examined.

Note. The type specimen above is in poor condition. It seems to have been dry at some point and the chelicerae are missing. It originates from the type locality but may not even be the actual type for two reasons: first, there are two left (!) palps in the vial (but no further trace of a second male), suggesting that this may (partly?) be material collected later than the holotype. Second, a female accompanies the male but Lessert did not describe a female specimen. Either he erroneously considered the female a juvenile or the specimen was collected later than the holotype. In any case, Lessert's (1936) good drawings of the bulb clearly indicate that the specimen above is at least correctly identified.

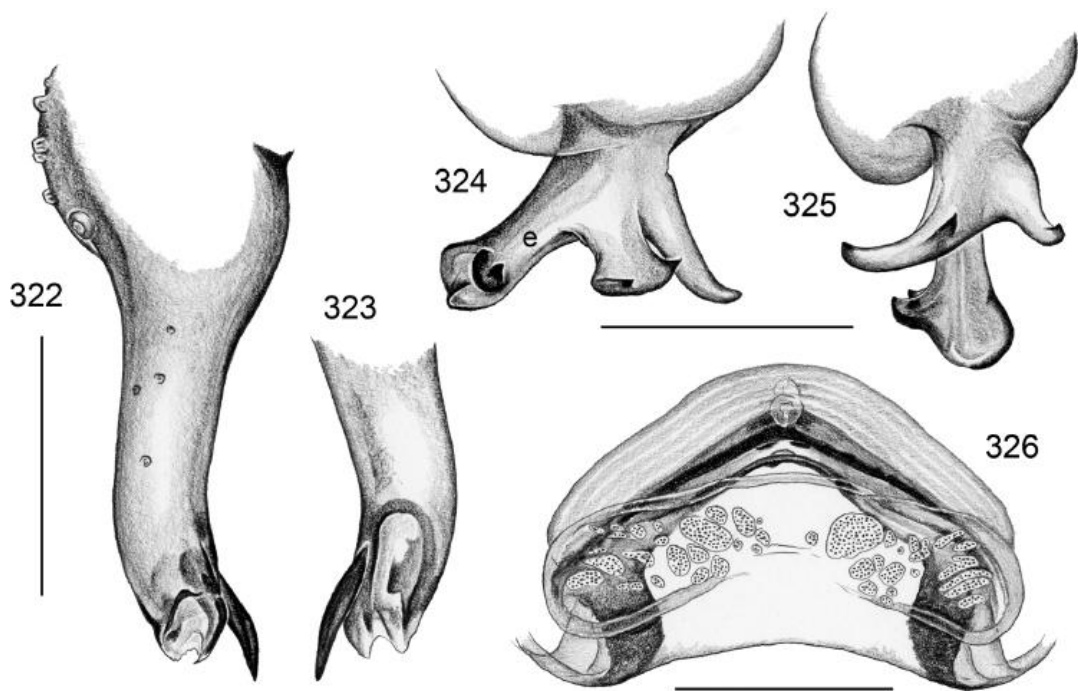
Diagnosis. Distinguished from similar congeners (other species of the *natalensis* group, especially *S. natalensis*, *S. florisbad*, *S. blyde*, *S. koppies*, *S. harare*, *S. badplaas*) by shapes of bulbal processes (Figs. 324, 325); from other close relatives by absence of process near palpal tarsal organ (Fig. 322), relatively straight procurus (ventrally), absence of prolateral process on procurus tip, and three black lines ventrally on abdomen (versus two).

Male (holotype). Total body length ~4.0, carapace width ~1.4. Leg 1: 34.3 (9.1 + 0.5 + 8.8 + 14.0 + 1.9), tibia 2: 5.9, tibia 3: 4.4, tibia 4: 6.3; tibia 1 L/d: 58. Habitus similar *S. natalensis* (cf. Fig. 243). Coloration difficult to see in type specimen but apparently very similar *S. natalensis* and other close relatives (cf. Figs. 243–246). Distance PME-PME 125 µm, diameter PME 140 µm, distance PME-ALE 55 µm, distance AME-AME 25 µm, diameter AME 110 µm. Ocular area slightly elevated, secondary eyes with very indistinct 'pseudo-lenses'; deep thoracic pit. Chelicerae missing, according to Lessert (1936) as in *S. peregrinus* (with one pair of distal apophyses; cf. Figs. 614, 615). Palps as in Figs. 264 and 265, coxa without retrolateral apophysis, trochanter barely modified, femur with retrolateral furrow with distinct rim proximally, cymbium without projection near tarsal organ, procurus ventrally almost straight, without prolateral process at tip (Figs. 322, 323), bulb with three distinctively shaped

processes (Figs. 324, 325). All hairs missing on legs, retrolateral trichobothrium on tibia 1 at 3.5%; prolateral trichobothrium present on tibia 1.

Female. In general similar to male; tibia 1 in 2 females: 9.0, 11.1. Epigynum a simple plate without pockets (Fig. 286), not clearly distinguishable from close relatives (*S. natalensis*, *S. florisbad*, *S. blyde*, *S. koppies*, *S. harare*, *S. badplaas*); females from Nova Choupanga and Zimbabwe are thus assigned tentatively; internal genitalia as in Figs. 287 and 326 (also very similar to close relatives).

Distribution. Known from type locality in central Mozambique and from two females that are assigned tentatively from Mozambique and eastern Zimbabwe (Fig. 299).



FIGURES 317–326. *Smeringopus florisbad* (317–321) and *S. lesnei* (322–326). 317, 322. Left cymbia and procursi, retrolateral views (asterisk marks variable detail; see text). 318, 323. Left procursi, prolateral views. 319–320, 324–325. Left bulbal processes, prolateral and dorsal views. 321, 326. Cleared female genitalia, dorsal views. Scale lines: 0.3 mm.

Material examined. MOZAMBIQUE: *Manica Prov.*: Vila Pery [=Chimoio]: 1♂ holotype above, together with 1♀. *Sofala Prov.*: Nova Choupanga [near Chemba?, ~17°10'S, 34°53'E], date not given, leg. P. Lesne, 1♀ in MHNG.

ZIMBABWE: *Manicaland*: 54 mi S Umtali [=Mutare] [~19°25'S, 32°34'E], 560 m a.s.l., 18.iii.1958 (E.S. Ross, R.E. Leech), 1♀ in CAS.