

Smeringopus turkana Huber, 2012

Fage, L., Simon, E. 1936. Arachnida. III. Pedipalpi, Scorpiones, Solifuga et Araneae (1re partie). In: Mission scientifique de l'Omo: 3(30): 293-340.

p. 319

Smeringopus Arambourgi Fage, n. sp.

ÉTHIOPIE MÉRIDIONALE : plaines de l'Omo : St. n° 28, Bourillé, 2-II-1933, altitude 600 m. : 2 ♂, types de l'espèce.

KÉNYA : Turkana méridional : St. n° 21, entre Kacheliba et Lokitanyalla, altitude 1.200 m., 19-I-1933 : 1 ♀. — Lokitang : St. n° 24, 23-I-1933, altit. 570 m., 1 ♀.

Céphalothorax fauve testacé, avec une bande médiane brun noirâtre rétrécie au niveau de la fossette médiane, dilatée en arrière, réduite dans la

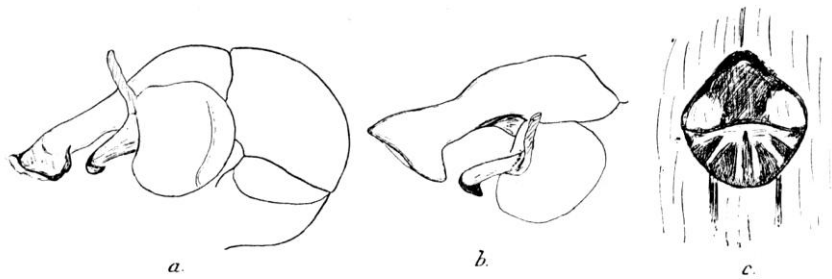


Fig. 12. *Smeringopus Arambourgi*, n. sp. ♂ : a, patte-mâchoire ; b, extrémité du tarse et bulbe vus en avant ; ♀ : c, plaque épigastrique.

partie antérieure à deux lignes divergentes en forme de V, atteignant le bord externe des yeux médians et se prolongeant sur le bandeau ; taches latérales triangulaires bien marquées. Sternum tacheté de même couleur. Pattes jaunes avec anneau blanc subterminal aux fémurs et aux tibias, celui des tibias limité en arrière par un anneau brun foncé et en avant par un anneau noir, patellas rembrunies. Abdomen blanc testacé, marqué en dessus d'une bande médiane brun noirâtre plus ou moins nettement segmenté et sur les côtés de lignes brunâtres ondulées. Ventre testacé avec chaque côté une étroite ligne noire longitudinale, largement interrompue, les deux lignes convergeant graduellement vers les filières.

♂. Chélicères pourvues en avant d'une apophyse dentiforme médiocre au niveau de la base du crochet. Patte-mâchoire (fig. 12, a et b) avec le tibia extrêmement convexe ; tarse vu en avant rétréci au milieu, élargi à l'extrémité qui est fortement chitinisée et déprimée ; bulbe émettant deux apophyses soudées par la base, l'une supérieure cylindrique, droite, montrant quelques

p. 320

stries spiralées, l'autre inférieure, d'abord droite, puis recourbée en crochet noir à l'extrémité.

♀. Plaque épigastrique large (fig. 12, c) présentant une tache brune médiane trapézoïde, laissant voir de chaque côté sous forme d'un point chitinisé noir le réceptacle séminal ; en arrière de la fente génitale cinq taches brunes triangulaires radiant.

Longueur : 7 (♀) et 8 (♂) mm.

Parmi les six espèces actuellement décrites de l'Afrique centrale ou orientale nous ne connaissons le mâle que du *S. Carli* de Less. de l'Ouganda, du *S. pholcicus* Strand d'Aden, du *S. rubrotinctus* Strand d'Afrique centrale, et du *S. peregrinus* Strand d'Afrique orientale. De toutes ces espèces le *S. Arambourgi* se distingue facilement, non seulement par la coloration de la face ventrale de l'abdomen, mais surtout par la forme si spéciale des apophyses du bulbe.

Huber, B. A. 2012. Revision and cladistic analysis of the Afrotropical endemic genus *Smeringopus* Simon, 1890 (Araneae: Pholcidae). *Zootaxa* 3461: 1-138.

p. 34



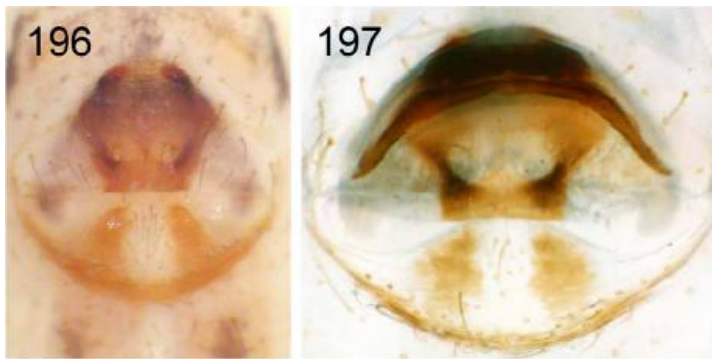
FIGURES 169–183. *Smeringopus arambourgi* group, habitus and male prosomata, oblique frontal views.
171–172. *S. turkana*, male, dorsal view and female, ventral view.

180. *S. turkana*.

p. 35



FIGURES 184–193. *Smeringopus arambourgi* group, left male palps, prolateral and retrolateral views.
186–187. *S. turkana*.



FIGURES 194–203. *Smeringopus arambourgi* group, epigyna, ventral views and cleared female genitalia, dorsal views.
196–197. *S. turkana*.

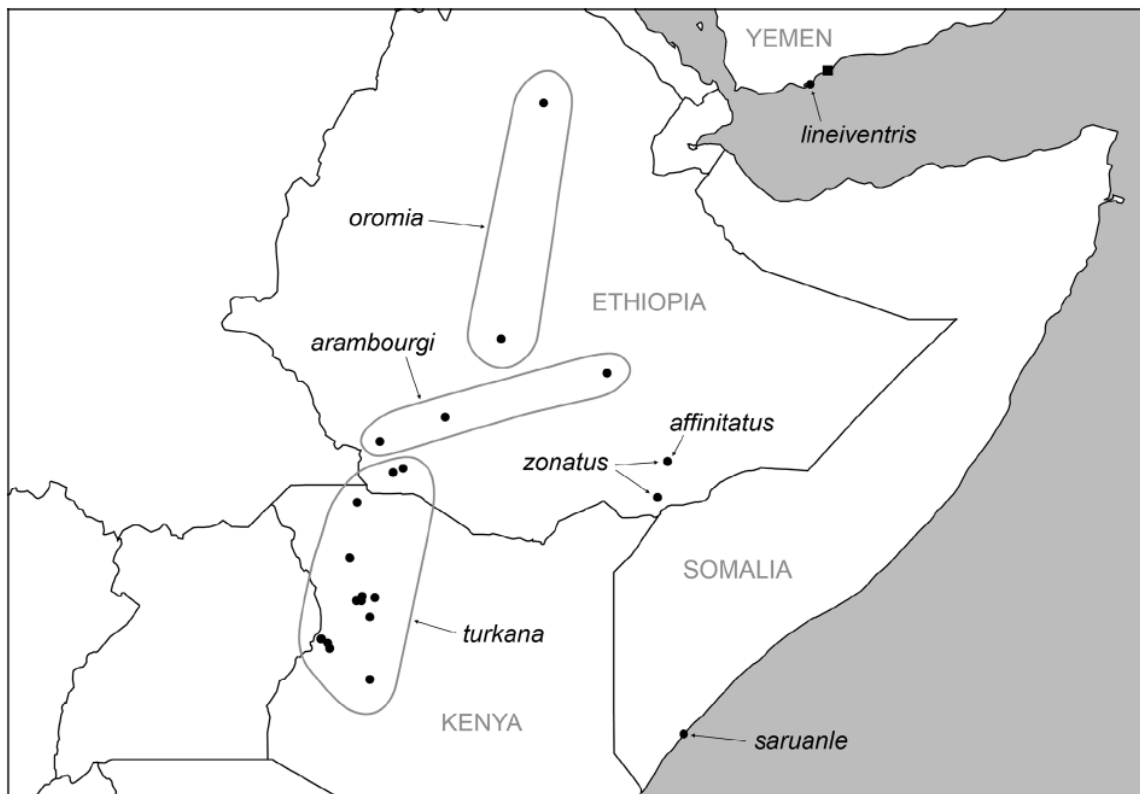


FIGURE 204. Known distribution of the *arambourgi* group. Note that two localities are not shown: the unspecified locality of *S. arambourgi* in Somalia, and “Massoua” (for *S. lineiventris*). Square: further undescribed species.

***Smeringopus turkana* new species**

Figs. 171–172, 180, 186–187, 196–197, 219–224

“*Smeringopus arambourgi* Fage” (misidentification; females only) in Fage & Simon 1936: 319–320, fig. 12c.

Type. Male holotype from Kenya, Rift Valley, Kacheliba [$\sim 1^{\circ}28'N$, $35^{\circ}01'E?$], 1400 m a.s.l., hot dry area, 4.viii.1972 (Murphy) in ZFMK (Ar 8565; from CJFM 1464).

Note. This species might be a synonym of *S. zonatus* Strand, 1906 (see below).

Etymology. Named for the Turkana people in northwestern Kenya; noun in apposition.

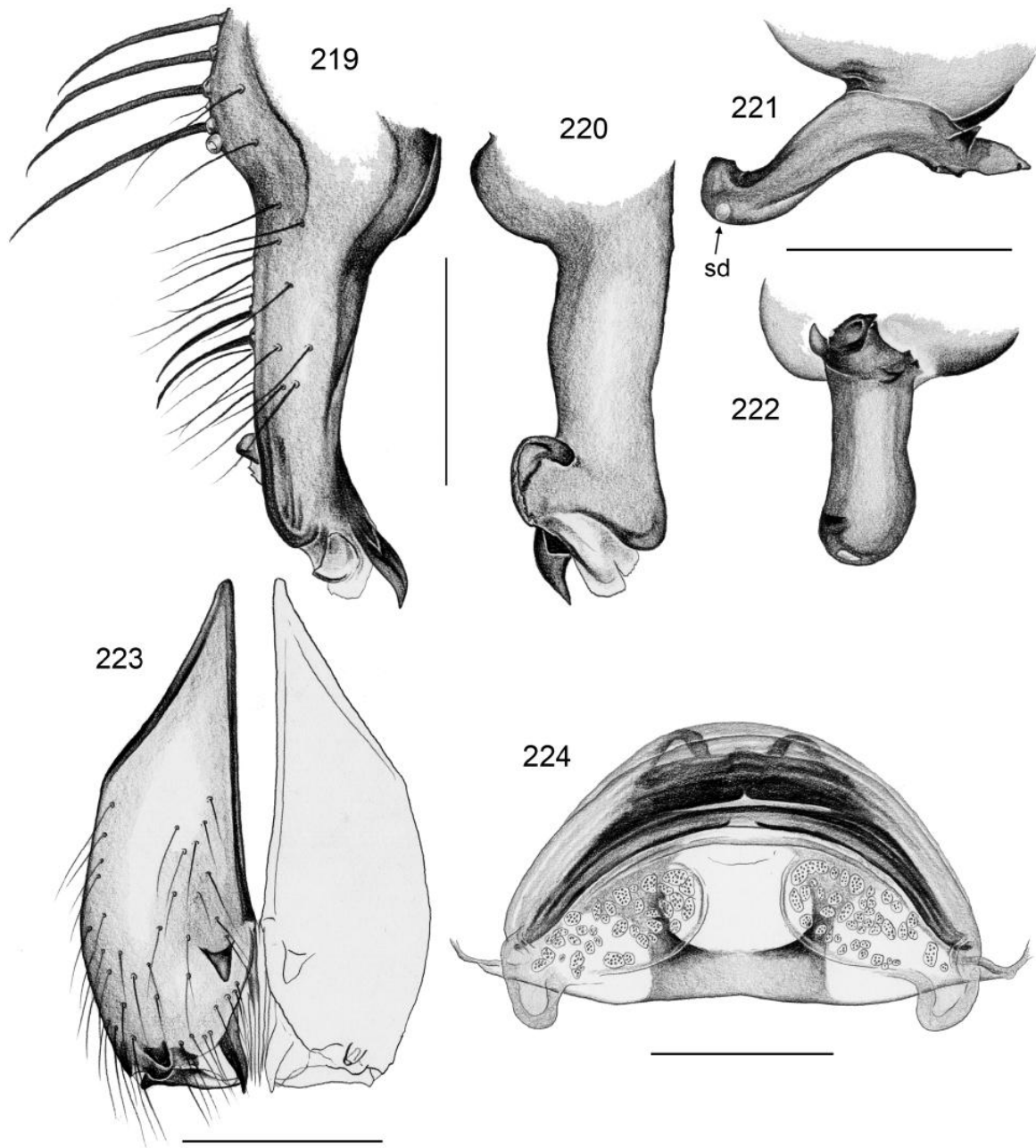
Diagnosis. Easily distinguished from similar congeners (other species of the *arambourgi* species group and *S. pallidus*) by second pair of apophyses frontally on male chelicerae (Fig. 223); also distinguished by tip of procurus (Figs. 219, 220), shapes of bulbal processes (pointed processes on dorsal projection; Figs. 221, 222), and epigynum shape (frontal part with dark hexagonal area; Fig. 196).

Male (holotype). Total body length 4.9, carapace width 1.6. Leg 1: 37.6 (10.5 + 0.7 + 9.6 + 14.9 + 1.9), tibia 2: 6.4, tibia 3: 4.9, tibia 4: 6.9; tibia 1 L/d: 57. Habitus as in Fig. 171. Carapace with distinct brown pattern medially and laterally, clypeus with pair of dark lines, sternum brown with light spots, leg femora and tibiae with subdistal dark rings and light tips, abdomen with distinct dorsal and ventral pattern. Distance PME-PME 140 μm , diameter PME 135 μm , distance PME-ALE 45 μm , distance AME-AME 35 μm , diameter AME 135 μm . Ocular area slightly elevated, secondary eyes with barely visible ‘pseudo-lenses’; deep thoracic pit. Chelicerae as in Fig. 223, with usual pair of small distal apophyses and unique additional pair more proximally. Palps as in Figs. 186 and 187,

coxa without retrolateral apophysis, trochanter barely modified, femur with shallow retrolateral furrow, cymbium without projection near tarsal organ, procurus with distinctive tip (Figs. 219, 220), bulb with sclerotized embolus and distinctive dorsal process set with two pointed projections (Figs. 221, 222). Legs without spines, few vertical hairs, with curved hairs ventrally on tibiae and metatarsi 1–2, retrolateral trichobothrium on tibia 1 at 2.5%; prolateral trichobothrium present on tibia 1.

Variation. The pointed projections on the dorsal bulbal process vary slightly in size and position. Tibia 1 in 4 other males: 8.2, 8.5, 10.0, 10.7.

Female. In general similar to male; tibia 1 in 12 females: 7.2–10.3 (mean 8.4). Epigynum a simple flat plate without pockets, with dark median hexagonal area, internal structures visible through cuticle, posterior part with two darker areas (Fig. 196); internal genitalia as in Figs. 197 and 224.



FIGURES 219–224. *Smeringopus turkana*. 219. Left cymbium and procurus, retrolateral view. 220. Left procurus, dorsal (slightly prolateral) view. 221–222. Left bulbal processes, prolateral and dorsal views. 223. Male chelicerae, frontal view. 224. Cleared female genitalia, dorsal view. Scale lines: 0.3 mm.

Distribution. Known from northwestern Kenya and southwestern Ethiopia (Fig. 204).

Material examined. KENYA: *Rift Valley*: Kacheliba: 1♂ holotype above. Turkana, Kanapoi [$\sim 2^{\circ}19'N$, $36^{\circ}06'E$?], 10.ix.1966 (B. Patterson), 1♂1♀ 1 juv. in MCZ (34013); same data but 17.–24.vii.1966, 2♀ 1 juv. in MCZ (34021). Lodwar, along Turkwell River ($3^{\circ}07.0'N$, $35^{\circ}35.7'E$), 10.–12.vi.1999 (W.J. Pulawski, J.S. Schweikert), 1♀ in CAS. Lodwar, 60 km W of Lake Rudolf [$3^{\circ}07'N$, $35^{\circ}36'E$], 16.–26.viii.1963 (B. Patterson), 1♂2♀ 3 juvs in MCZ (34023). Turkana, Lokori [$\sim 1^{\circ}57'N$, $36^{\circ}00'E$], 26.viii.1965 (B. Patterson), 1♂1♀ in MCZ (34025); same data but in concrete houses, 25.vii.1965, 1♂ in MCZ (34010). Loperot [$\sim 2^{\circ}20'N$, $35^{\circ}50'E$], vii.1964 (B. Patterson), 1♂ in MCZ (34019). 7 mi S Loperot [$\sim 2^{\circ}15'N$, $35^{\circ}50'E$], vii.1964 (B. Patterson), 1♂1♀ (2 vials) in MCZ (34009, 34024). 16 km SW Loperot [$\sim 2^{\circ}15'S$, $35^{\circ}44'E$], Akuryo waterhole, bat cave, 24.vi.1964 (B. Patterson), 1♂1♀ in MCZ (34020); same data but viii.1964, 1♀ in MCZ (34027). Kamatira [$\sim 1^{\circ}16'N$, $35^{\circ}10'E$], roadside scrub, 2300 m a.s.l., 23.viii.1972 (Murphy), 1♀ in CJFM (2164). Kongelai [$\sim 1^{\circ}28'N$, $35^{\circ}01'E$?], dry scrub, 1400 m a.s.l., 17.viii.1972 (Murphy), 1♀ in CJFM (1958). Lake Baringo [$\sim 0^{\circ}38'N$, $36^{\circ}00'E$], lakeside scrub, 1100 m a.s.l., 28.viii.1972 (Murphy), 1♀ in CJFM (2274). “Turkana méridional” and “Lokitang”, Mission de l’Omo, 19.i.1933 and 23.i.1933 [C. Alluaud, R. Jeannel, P.A. Chappuis], 2♀ misidentified as *S. arambourgi* in Fage & Simon (1936), in MNHN (AR 10357, 10366).

ETHIOPIA: *Southern Nations, Nationalities and People’s Region*: Caschei [$\sim 4^{\circ}52'N$, $36^{\circ}29'E$?], 5.vii.1939 (E. Zavattari) 1♂2♀ 1 juv. (2 vials) in MZF; same data but 5./7.vii.1939, 1♀ in MZF. Gonga-Baino [$\sim 4^{\circ}57'N$, $36^{\circ}41'E$], 21.vi.1939 (E. Zavattari), 1♀ in MZF.